

Biuletyn Informacyjny

nr 5/2014



Szanowni Państwo,

Oddajemy w Państwa ręce piąty numer Biuletynu Informacyjnego, w którym prezentujemy aktualne działania w realizowanym projekcie „EAPN Polska - wspólnie budujemy Europę Socjalną”, aktualności związane z przygotowywanymi strategiami i programami ważnymi z punktu widzenia organizacji pozarządowych zajmujących się przeciwdziałaniem problemowi ubóstwa, omawiamy toczące się prace legislacyjne w dziedzinie polityki społecznej oraz działania związane z nowym okresem finansowania.

Nic dla
nas bez nas

Nic bez was
dla was

Zaangażowanie i wiedza osób
wykluczonych zwiększają
efektywność pomocy



Projekt „EAPN Polska – wspólnie budujemy Europę Socjalną” współfinansowany przez Szwajcarię w ramach szwajcarskiego programu współpracy z nowymi krajami członkowskimi Unii Europejskiej.

SPIS TREŚCI

Z realizacji projektu „EAPN Polska - wspólnie budujemy Europę socjalną”	3
Debata „Mieszkalnictwo w aspekcie ubóstwa i wykluczenia społecznego: debata o kierunkach reform”	5
Europejska Sieć na Rzecz Dochodu Minimalnego	5
Zgromadzenie Ogólne Polskiego Komitetu EAPN	11
Europejskie Spotkania Osób Doświadczających Ubóstwa	12
Nowe organizacje członkowskie Polskiego Komitetu EAPN	12
Pomoc żywnościowa dla najuboższych	12
Ustawa podwyższająca świadczenia pielęgnacyjne podpisana przez prezydenta	13
Wsparcie dla opiekunów od maja	13
Reforma urzędów pracy weszła w życie	14
Płaca minimalna	15
Krajowy Fundusz Szkoleniowy	16

Z REALIZACJI PROJEKTU „EAPN POLSKA - WSPÓLNIE BUDUJEMY EUROPEĘ SOCJALNĄ”

W ramach realizowanego projektu w okresie kwiecień - czerwiec 2014 roku zrealizowane zostały następujące działania:

1. Odyt się jedno posiedzenie Rady Wykonawczej Polskiego Komitetu EAPN, podczas którego dyskutowane były regionalne programy operacyjne, Krajowy Program Przeciwdziałania Ubóstwu, omawiane przygotowane ekspertyzy oraz priorytety strategiczne Polskiego Komitetu EAPN.

2. Przygotowane zostały dwie ekspertyzy:

- Nastolatki zagrożone wykluczeniem społecznym w Polsce 2014 w kontekście Zalecenia Komisji Europejskiej „Inwestowanie w dzieci: przerwanie cyklu marginalizacji”

Uwagi sformułowane w ekspertyzie dotyczą polskiej młodzieży, preadolescentów i adolescentów zagrożonych wykluczeniem społecznym. Ramą tych rozważań jest tekst Zalecenia Komisji Europejskiej pt. „Inwestowanie w dzieci: przerwanie cyklu marginalizacji” z dnia 20 lutego 2013. Postulaty i uwagi zamieszczone w Zaleceniu KE odnoszą się do zbiorowości wszystkich dzieci i nastolatków bez względu na ich wiek. Zasadą ogólną, na jakiej opiera się ten tekst jest: „stać na straży praw dziecka, walczyć z wykluczeniem społecznym oraz dyskryminacją, a także wspierać sprawiedliwość społeczną i ochronę socjalną”. Podkreślono przy tym, że w większości państw UE dzieci stanowią zbiorowość najbardziej narażoną na ubóstwo i wykluczenie, a konsekwencją dorastania w zbiorowościach spauperyzowanych i zmarginalizowanych są nie tylko gorsze wyniki szkolne, czy zły stan zdrowia, ale także utrudnienia realizacji osobistego potencjału w życiu dorosłym. Co oczywiste, w Zaleceniu szczególną wagę przywiązuje się do kwestii wczesnej, wielowymiarowej interwencji, z naciskiem na dostęp do edukacji przedszkolnej i wczesnoszkolnej oraz wsparcie udzielane rodzicom w funkcjonowaniu na rynku pracy i w opiece nad dziećmi. O ile sam tekst Zalecenia KE sformułowany jest w sposób ogólny, to zróżnicowanie wiekowe zbiorowości najmłodszych członków społeczeństwa uwzględniają zalecenia dotyczące ram kontroli opartej na wskaźnikach.

Zgodnie z Zaleceniem KE „Inwestowanie w dzieci. Przerwanie cyklu marginalizacji” państwa członkowskie powinny „przygotować i wprowadzić w życie strategie polityczne, których celem jest rozwiązanie problemu ubóstwa wśród dzieci oraz ich społecznego wykluczenia, promowanie dobrostanu dzieci”. Wielowymiarowe strategie powinny opierać się o zasady horyzontalne: integracji działań wykraczających poza zabezpieczenie materialne, promowania równych szans i pełnej realizacji potencjału najmłodszych; uwzględnienia perspektywy praw

dziecka w odniesieniu do Traktatu o UE, Karty Praw Podstawowych i Konwencji o Prawach Dziecka, traktowania dziecka jako niezależnego podmiotu i jednocześnie wspierania rodziców jako podstawowych opiekunów dziecka; koncentracji na zbiorowościach szczególnie zagrożonych - dzieciach wywodzących się z mniejszości etnicznych, zwłaszcza romskiej, dzieciach specjalnej troski, przebywających w opiece zastępczej, street children, dzieciach z rodzin szczególnie zagrożonych ubóstwem (wielodzietność, monoparentalność), dzieciach rodziców odbywających karę więzienia. Państwa członkowskie powinny przy tym wspierać takie „inwestycje w dzieci”, które opierają się o zasady ciągłości polityki i długoterminowego planowania oraz dokonywać oceny wpływu reform politycznych na położenie osób znajdujących się w najbardziej niekorzystnej sytuacji. Zalecenie wskazuje 3 kluczowe filary zintegrowanych strategii: 1/ dostęp do odpowiednich zasobów osiągany m.in. poprzez wspieranie aktywności zawodowej rodziców i zapewnienie odpowiednich warunków życia poprzez łączenie świadczeń pieniężnych i rzeczowych, 2/ dostęp do usług wysokiej jakości i po przystępnych cenach - istotne są tu przede wszystkim kwestie edukacji, wczesnej interwencji, opieki nad dziećmi, szeroko definiowanego zdrowia, zapewnienia odpowiednich warunków mieszkaniowych i bytowych, zapobiegania instytucjonalizacji poprzez rozwój alternatywnych sposobów sprawowania opieki nad dzieckiem i młodymi osobami wchodzącymi w dorosłość; 3/ prawo dzieci i nastolatków do udziału w różnych zajęciach, w tym wprowadzanie mechanizmów promujących partycypację.

W kontekście Zalecenia KE, w tekście ekspertyzy, autorka odnosi się do najważniejszych jej zdaniem wymiarów funkcjonowania polskich nastolatków zagrożonych wykluczeniem społecznym: możliwości zaspokojenia podstawowych potrzeb bytowych, problematyki zdrowia w wymiarze somatycznym i psychicznym, społecznego funkcjonowania adolescentów w rodzinie, grupach rówieśniczych i związkach uczuciowych, funkcjonowania w systemie edukacyjnym, zagrożenia przemocą.

- Mieszkalnictwo - klucz do spójności społecznej. Propozycje zmian zawarte w projekcie ustawy z 2013 roku o zmianie ustawy o ochronie praw lokatorów, mieszkaniowym zasobie gminy i o zmianie Kodeksu cywilnego oraz niektórych innych ustaw

Posiadanie dachu nad głową jest jedną z podstawowych potrzeb człowieka. Godne warunki mieszkaniowe umożliwiają prawidłowe funkcjonowanie jednostek, rodzin i grup społecznych. Część ludności nie posiada jednak wystarczających dochodów, aby samodzielnie, na odpowiednim poziomie i w sposób stabilny zaspokajać swoje potrzeby mieszkaniowe. W tak wyróżnionej grupie znajdziemy bezdomnych, rodziny niepełne, osoby bezrobotne, emerytów i rencistów otrzymujących niskie świadczenia oraz pracujących biednych, w tym ludzi młodych, nieposiadających zdolności kredytowej. W przybliżeniu, rozmiary niezaspokojonych potrzeb mieszkaniowych w Polsce odzwierciedla statystyczny deficyt mieszkaniowy szacowany - według danych z Narodowego Spisu Powszechnego z 2011 r. - na około 459 tys. mieszkań. Z kolei grupa osób w najtrudniejszej sytuacji mieszkaniowej (osoby dotknięte bezdomnością oraz zagrożone eksmisją) liczy szacunkowo ponad 45 tys.

Analizowany projekt ustawy nie obejmuje całej problematyki

polskiej polityki mieszkaniowej. Nie jest rozwiązaniem systemowym, łączącym instrumenty związane z poszczególnymi segmentami rynku mieszkaniowego w celu całościowej poprawy sytuacji mieszkaniowej w Polsce. Projekt zawiera propozycje zmian mających na celu poprawę sytuacji mieszkaniowej jedynie najstarszych ekonomicznie grup ludności. Tym samym jego przedmiotem jest - skierowany do tej kategorii podmiotów rynku mieszkaniowego - zasób mieszkań socjalnych. Zasób ten stanowią: mieszkania komunalne, w tym: lokale socjalne i pomieszczenia tymczasowe oraz schroniska, noclegownie i inne placówki zapewniające miejsca noclegowe. Jest on podstawowym elementem sieci bezpieczeństwa socjalnego, stanowiącej ważny element społecznej gospodarki rynkowej, przywołanej w art. 20 Konstytucji RP z 1997 r.

Zasób ten nie jest wystarczający w stosunku do skali potrzeb mieszkaniowych osób w najtrudniejszej sytuacji mieszkaniowej i społecznej. Dotychczasowe regulacje prawne w tym zakresie są niespójne i niepełne, o czym świadczą między innymi liczne wyroki Trybunału Konstytucyjnego w sprawach dotyczących mieszkalnictwa. Wskazuje to na potrzebę uporządkowania tego najbardziej socjalnego segmentu polskiej polityki mieszkaniowej. Projekt ustawy zawiera propozycję rozwiązań ambitnych, swoisty cel, do którego - w długiej perspektywie, w związku ze stopniowym pozyskiwaniem środków na jego finansowanie - zmierzać powinny podmioty kształtujące socjalne aspekty polskiej polityki mieszkaniowej.

3. Przygotowane zostały trzy raporty z monitoringu polityki społecznej.

Raport za kwiecień 2014

Raport zawierał omówienie projektów aktów prawnych i wystąpienia Rzecznika Praw Obywatelskich z obszaru zainteresowań PK EAPN, nad którymi prace rozpoczęły się, lub które zostały opublikowane w kwietniu 2014 r. Dokumentem szczególnie wartym zainteresowania był poselski projekt podwyższenia kwoty wolnej od podatku tak by nie były opodatkowane dochody niższe od minimum egzystencji. Wśród innych dokumentów warto zwrócić uwagę na projekt rozporządzenia w sprawie superwizji pracy socjalnej oraz wystąpienia RPO, jedno krytykujące brak odpowiedniej polityki przeciwdziałania przemocy wobec kobiet oraz kolejne dotyczące braku jasnych procedur w postępowaniach przed Konsulami RP, zwracające uwagę na niekonstytucyjność funkcjonujących w tym obszarze rozwiązań. Rozporządzenie Ministra Edukacji Narodowej w sprawie indywidualnego obowiązkowego rocznego przygotowania przedszkolnego i indywidualnego nauczania dzieci i młodzieży, uelastycznia przepisów dotyczących organizacji nauki dostosowanej do sytuacji dzieci mających szczególne potrzeby. Pozostałe omówione dokumenty nie były szczególnie istotne, acz mogły zainteresować osoby pracujące w poszczególnych dziedzinach.

Raport za maj 2014

Raport zawierał omówienie wystąpień Rzecznika Praw Obywatelskich, wybranych projektów ustawodawczych procedowanych przez Sejm RP, programu współpracy z organizacjami pozarządowymi „Synergia” przygotowywanego w Ministerstwie

Pracy i Polityki Społecznej oraz dwóch raportów: jednego z kontroli Najwyższej Izby Kontroli w służbie zdrowia i raportu Głównego Urzędu Statystycznego dotyczącego ubóstwa ekonomicznego. Szczególnie istotny wydaje się skierowany do Senatu z końcem maja projekt przewidujący zapewnienie dostępu do darmowych podręczników, początkowo uczniom klas pierwszych, a następnie kolejnych. Projekt ten wydaje się przetomowy a także bardzo ważny z punktu widzenia gospodarstw domowych zagrożonych ubóstwem i wykluczeniem, a te są - jak pokazują opracowania GUS, w tym ten omówiony w niniejszym raporcie - szczególnie często wśród rodzin gdzie wychowuje się większa liczba dzieci. Ważnych zagadnień dotknęła też w swych wystąpieniach Rzecznik Praw Obywatelskich: jedno z nich w sprawie ochrony przed eksmisją na bruk, drugie w sprawie nieuwzględniającej sytuacji najuboższych wysokości kwoty wolnej od podatku, a dwa kolejne w sprawie skutkujących wykluczeniem społecznym utrudnień w dostępie do zasiłku dla opiekuna dla osób opiekujących się niesamodzielnym małżonkiem oraz braku możliwości skorzystania ze świadczenia pielęgnacyjnego dla osób, które nabyły uprawnienie do świadczeń emerytalno-rentowych. Na uwagę zasługuje też projekt klubu PSL dotyczący wprowadzenia systemu bezpłatnej informacji prawnej dla osób fizycznych.

Raport za czerwiec 2014

W raporcie za okres czerwcowy omówiono szereg propozycji reform opracowanych przez MPiPS, sprawozdanie Głównego Inspektora Państwowej Inspekcji Pracy za 2013 oraz kilka wystąpień Rzecznika Praw Obywatelskich skierowanych do różnych organów polityki publicznej. Jeśli chodzi o działania MPiPS uwagę zwróciło skierowanie Projektu Krajowego Programu Ekonomii Społecznej oraz opracowanego wcześniej projektu założeń zmian w ustawie o pomocy społecznej na komitet stały Rady Ministrów. Ponadto w czerwcu MPiPS przygotowało projekt rozporządzenia w sprawie zwiększenia wskaźnika waloryzacji rent i emerytur w 2015 roku. W miesiącu tym Sejmowi RP zostało przedstawione sprawozdanie Głównego Inspektora Państwowej Inspekcji Pracy za rok 2013 r, które ukazuje liczne problemy i zagrożenia w sferze zatrudnienia i stosunków pracy. Jeśli chodzi o przyjęte w czerwcu ustawy, warta odnotowania jest nowelizacja ustawy o rehabilitacji społecznej i zawodowej i zatrudnieniu osób niepełnosprawnych, w myśl której pracownicy o umiarkowanym lub znacznym stopniu niepełnosprawności nie będą zmuszeni do wykonywania specjalnych badań oraz okazywania zaświadczeń lekarskich w celu zastosowania krótszego czasu pracy. Kwestia zatrudnienia osób z niepełnosprawnościami została też podjęta w wystąpieniu Rzecznika Praw Obywatelskich do Unii Metropolii Polskich. Z kolei trudności niektórych osób niepełnosprawnych, tj. głuchych w ramach służby zdrowia znalazły wyraz w wystąpieniu Rzecznika Praw Obywatelskich do Naczelnej Rady Lekarskiej z prośbą o stosowanie tłumaczy lub wideo-tłumaczy w przypadku wizyt lekarskich osób niestyszających. W raporcie omówione są też inne wystąpienia Rzecznika dotyczące kontroli realizacji funkcji opiekuńczych w ośrodkach szkolno-wychowawczych i przestrzegania praw pacjentów w ramach służby zdrowia.

DEBATA „MIESZKALNICTWO W ASPEKTCIE UBÓSTWA I WYKLUCZENIA SPOŁECZNEGO: DEBATA O KIERUNKACH REFORM”

W związku z projektem nowelizacji ustawy o ochronie praw lokatorów Polski Komitet EAPN w dniu 24 czerwca 2014 r. zorganizował debatę na ten temat. Projekt ustawy został przygotowany m.in. przez Kancelarię Sprawiedliwości Społecznej, której przedstawicielka zaprezentowała te zmiany. Następnie do zaproponowanych zmian odniosło się dwóch zaproszonych na debatę ekspertów: Julia Wygnańska z Kamiliańskiej Misji Pomocy Społecznej oraz dr Aleksandra Zubrzycka-Czarnicka z Instytutu Polityki Społecznej UW, która zaprezentowała przygotowaną przez siebie ekspertyzę na ten temat. W debacie udział wzięły organizacje członkowskie Polskiego Komitetu EAPN, przedstawiciele innych organizacji, członkowie Rady Ekspertów Społecznych, jak również przedstawiciele Ministerstwa Infrastruktury i Rozwoju.



EUROPEJSKA SIĘĆ NA RZECZ DOCHODU MINIMALNEGO

Polski Komitet EAPN włączony jest w działania projektowe dotyczące EAPN Europa dotyczące powołania Europejskiej Sieci na rzecz Dochodu Minimalnego (European Minimum Income Network), której celem zasadniczym jest stworzenie warunków dla powstania dyrektywy Unii Europejskiej oraz reform w państwach członkowskich poprawiających jakość wsparcia dochodowego ostatniej szansy (w Polsce są to świadczenia pieniężne z pomocy społecznej).

W ramach działań Polskiego Komitetu EAPN przygotowany został raport oraz deklaracja Polskiej Sieci na rzecz Godnej Pieniężnej Pomocy Społecznej. Deklaracja została przedyskutowana na debacie 24 czerwca 2014 .

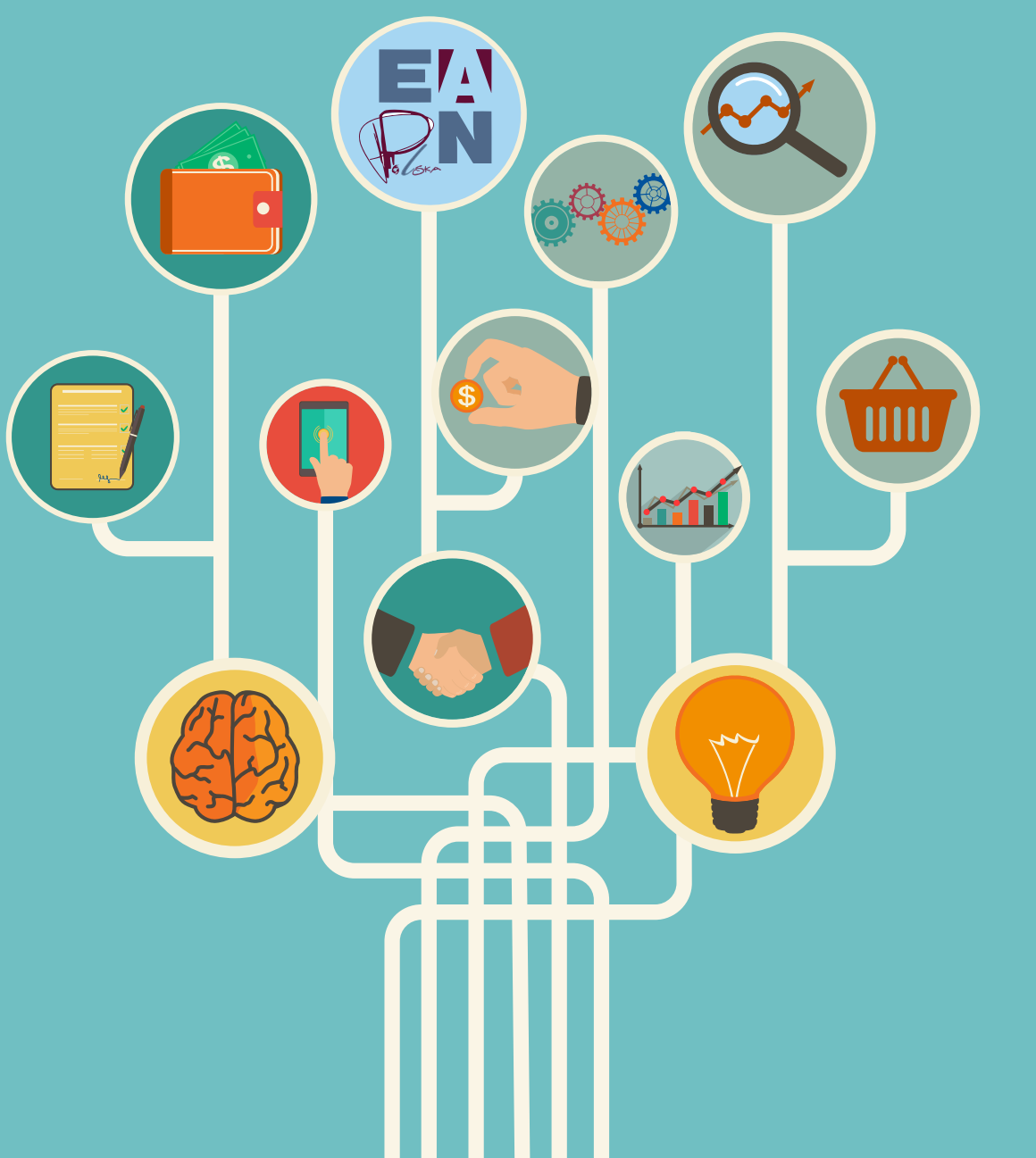
Treść deklaracji:

Reforma pieniężnej pomocy społecznej - w kierunku lepszej ochrony przed ubóstwem ekonomicznym w Polsce
Propozycja utworzenia nieformalnej Polskiej Sieci

na rzecz Godnej Pieniężnej Pomocy Społecznej - dokument programowy Wprowadzenie

Ubóstwo skrajne i ustawowe, a także pogłębiona deprivacja materialna od dwóch lat rosną w Polsce. Nie udało się więc utrzymać pozytywnych trendów w tym zakresie. Jedną z przyczyn tego stanu rzeczy jest utrudniona i powolna reakcja systemu zabezpieczenia społecznego dochodu na pogarszającą się sytuację gospodarczą.

Zabezpieczenie społeczne dochodu opiera się na dwóch filarach. Pierwszym jest ubezpieczenie społeczne, a drugim - uzupełniająca jego luki i będąca ostatnią szansą - pieniężna pomoc społeczna. Poniżej będzie mowa tylko o drugim filarze w tej jego części, która podlega regulacjom ustawy o pomocy społecznej. Warto zdać sobie sprawę z tego, że to od jakości tego drugiego filaru zależy los tych, którzy są w najgorszej sytuacji, czyli osób i rodzin doświadczających ubóstwa i wykluczenia. Ponadto im bardziej elastycz-



ny jest współczesny rynek pracy i im bardziej atypowe są indywidualne stosunki pracy, tym bardziej zawodzi pierwszy i podstawowy filar zabezpieczenia społecznego, czyli ubezpieczenie społeczne. W Polsce jest on w dodatku niedorozwinięty - nie udało się uzyskać pełnej zgodności ze podstawowymi standardami Międzynarodowej Organizacji Pracy oraz Rady Europy, nie mamy ubezpieczenia od bezrobocia, ani też ubezpieczenia pielęgnacyjnego w razie niesamodzielności.

Ubóstwo skrajne i ustawowe, a także pogłębiona deprivacja materialna od dwóch lat rosną w Polsce. Nie udało się więc utrzymać pozytywnych trendów w tym zakresie. Jedną z przyczyn tego stanu rzeczy jest utrudniona i powolna reakcja systemu zabezpieczenia społecznego dochodu na pogarszającą się sytuację gospodarczą.

Zabezpieczenie społeczne dochodu opiera się na dwóch filarach. Pierwszym jest ubezpieczenie społeczne, a drugim - uzupełniająca jego luki i będąca

ostatnią szansą - pieniężna pomoc społeczna. Poniżej będzie mowa tylko o drugim filarze w tej jego części, która podlega regulacjom ustawy o pomocy społecznej. Warto zdać sobie sprawę z tego, że od jakości tego drugiego filaru zależy los tych, którzy są w najgorszej sytuacji, czyli osób i rodzin doświadczających ubóstwa i wykluczenia. Ponadto im bardziej elastyczny jest współczesny rynek pracy i im bardziej atypowe są indywidualne stosunki pracy, tym bardziej zawodzi pierwszy i podstawowy filar zabezpieczenia społecznego, czyli ubezpieczenie społeczne. W Polsce jest on w dodatku niedorozwinięty - nie udało się uzyskać pełnej zgodności ze podstawowymi standardami Międzynarodowej Organizacji Pracy oraz Rady Europy, nie mamy ubezpieczenia od bezrobocia, ani też ubezpieczenia pielęgnacyjnego w razie niesamodzielności.

Poziom i jakość życia osób ubogich i wykluczonych powinny być jednym z głównych kryteriów rozwoju Polski. To jak społeczeństwo traktuje najstarszych

i najbardziej podatnych na kryzydę i wyzysk decyduje też o ocenie poziomu jego cywilizacyjnego rozwoju.

Europejska Sieć na rzecz Godnej Pieniężnej Pomocy Społecznej (EMIN) ma na celu uznanie przez Unię Europejską prawa obywateli państw członkowskich do zapewnienia odpowiedniego wsparcia dochodowego w sytuacji ubóstwa. Sieci krajowe powstają, aby na poziomie poszczególnych państw zabiegać o reformy, które doprowadzą do poprawy dostępności i jakości pieniężnej pomocy społecznej.

Poniższy dokument ma na celu zachęcenie i zmobilizowanie partnerów społeczno-ekonomicznych (w tym związki zawodowe, organizacje pracodawców, organizacje obywatelskie) do udziału w nieformalnej Polskiej Sieci na rzecz Godnej Pieniężnej Pomocy Społecznej, koordynowanej przez Polski Komitet EAPN.

Krótką charakterystyka i ocena pieniężnej pomocy społecznej w Polsce

Do pieniężnej pomocy społecznej o charakterze ostatecznej szansy zaliczamy w Polsce trzy główne zasiłki: okresowy, stały i celowy. W uproszczeniu pierwszy jest dla osób zdolnych do pracy, drugi dla niezdolnych do niej, a trzeci wypłaca się w razie nagłej potrzeby. Aby nabyć do nich prawo należy spełnić wiele kryteriów i warunków. Pierwszym jest ubóstwo, które definiowane jest jako dochód osoby lub kilku osób żyjących razem, niższy niż kryterium dochodowe ustalane na podstawie szacunków prognozy interwencji socjalnej. Jest to suma dochodu miesięcznego określona odrębnie dla osób samotnie gospodarujących i wieloosobowych gospodarstw domowych. Obecnie jest to w pierwszym przypadku 542 zł, a w drugim 456 zł. **Wymienione kwoty nie tylko decydują o dostępie do zasiłków, ale też o ich wysokości. Są one więc jednocześnie kryterium dostępu oraz standardem wsparcia.** Jest tak dlatego, że wysokość zasiłków okresowego i stałego są wyznaczone jako różnica między kryterium dochodowym a dochodem gospodarstwa domowego. Przykładowo, jeżeli dochód jednoosobowego gospodarstwa domowego wynosi za określony okres 400 zł, to przy kryterium 542 zł, wysokość zasiłku powinna wynieść 142 zł (patrz jednak dalej). Do oceny skali i głębokości ubóstwa stosuje się w Polsce kilka granic. Najbardziej alarmową jest granica minimum egzystencji. Jest to miesięczna kwota wydatków niezbędnych, aby utrzymać rodzinę na poziomie przeżycia biologicznego. W dłuższym czasie życie na tym poziomie zagraża zdrowiu w wymiarze fizycznym. Minimum egzystencji zostało opracowane na zlecenie Ministerstwa Pracy i Polityki Społecznej w pierwszej połowie lat 90. Od lat 80. do dzisiaj systematycznie obliczane jest także minimum socjalne. W porównaniu z minimum egzystencji pozwala ono na zaspokojenie potrzeb biologicznych na wyższym poziomie oraz obejmuje też potrzeby związane z uczestnictwem w społeczeństwie, np. kulturę, rekreację i transport.

Porównajmy kryterium dochodowe stosowane dla celów pomocy społecznej z granicą alarmową, czyli minimum egzystencji. Przykładowo, dla rodziny składającej się z dwojga dorosłych i dziecka starszego będzie to miesięcznie 1368 zł. Minimum egzystencji dla tego typu rodziny w 2013 r. wynosiło 1443 zł. Weźmy drugi przykład, dla dwojga dorosłych z trójką dzieci kryterium dochodowe wynosi obecnie 2280 zł, a minimum egzystencji w poprzednim roku 2383 zł.

Założmy teraz, że ta druga rodzina ma dochód netto w wysokości 1500 zł. Z zasady wyznaczania wysokości zasiłku okresowego wynika, że powinna mieć prawo do zasiłku w wysokości 780 zł. Po pierwsze, nawet jeżeli otrzymałaby wsparcie na takim poziomie, to nadal jej dochód łączny będzie niższy niż minimum egzystencji o 103 zł. Po skorzystaniu z zasiłków rodzinnych nadal sytuacja by się nie poprawiła, gdyż są one wliczane do dochodu gospodarstwa porównywanego z kryterium. Po drugie, z budżetu państwa gwarantuje się tej rodzinie wsparcie w wysokości nie niższej niż 50%, czyli 360 zł lub mniej gdy włączone zostaną zasiłki rodzinne. Resztę ma dopłacać samorząd terytorialny z własnych środków, ale w większości przypadków tego nie robi, a jak już dopłaca, to tylko część tej drugiej połowy.

Wyobrażenia, że łatwo jest otrzymać nawet tak niedostateczną pieniężną pomoc społeczną, czyli wsparcie dochodowe ostatecznej szansy, są całkowicie błędne. Wymaga się, aby osoby starające się o pomoc lub ją otrzymujące:

1. potwierdziły, że mają jeszcze inny problem poza ubóstwem;
2. przyjmowały pracownika socjalnego w domu i zgadzały się na administracyjne oględziny i szczegółowe przesłuchanie w sprawie swojej sytuacji osobistej, rodzinnej, dochodowej, wydatkowej, mieszkaniowej (w tym czy w mieszkaniu jest czysto czy brudno), zawodowej, zdrowotnej, majątkowej, a nawet konfliktów i przemocy w rodzinie (rodzinny wywiad środowiskowy);
3. składały oświadczenia o dochodach i swoim stanie majątkowym oraz inne wymagane zaświadczenia lub oświadczenia;
4. nie marnotrawiły, celowo nie niszczyły, nie korzystały w sposób niegodny z przeznaczeniem z własnych zasobów finansowych;
5. współdziałały z pracownikiem socjalnym lub asystentem rodziny;

6. zaakceptowały i przestrzegały warunki kontraktu socjalnego, jeżeli taki zostanie im przedstawiony;
7. podejmowały zaoferowane zatrudnienie lub inną pracę zarobkową, gdy są osobami bezrobotnymi;
8. podejmowały zaoferowane szkolenia, staże, przygotowanie zawodowe w miejscu pracy, wykonywanie robót publicznych interwencyjnych, prac interwencyjnych lub prac społecznie użytecznych;
9. podejmowały leczenie odwykowe w zakładzie leczenia odwykowego, gdy są uzależnione.

Pomocy nie udziela się w przypadku braku spełnienia warunków określonych w punktach 1-3, a w pozostałych grożą sankcje w postaci odmowy przyznania świadczenia, uchylenia decyzji o jego przyznaniu lub wstrzymania jego wypłaty.

Za tą długą listą kryje się głęboka nieufność co do postaw i zachowań osób oraz rodzin, które doświadczają ubóstwa. A są to tacy sami obywatele jak inni, mający konstytucyjne prawo do zabezpieczenia społecznego. Nie ma w tych warunkach niczego, co by odpowiadało podejściu pozytywnemu, które współcześnie uznaje się za skuteczniejsze niż nieufność, podejrzliwość i sankcje socjalne.

Jeżeli więc polska pieniężna pomoc społeczna, wsparcie dochodowe ostatniej szansy, nie gwarantuje rodzinom nawet minimum egzystencji, a ponadto trudno z niej skorzystać ze względu na liczne warunki i podejrzliwość instytucjonalną, to jej ocena musi być negatywna. Jest to pomoc nieodpowiednia, mało dostępna i nie uwzględniająca postępu w wiedzy na temat pomagania ludziom w wychodzeniu z trudnych sytuacji.

Co w związku z tym powinniśmy zrobić jako partnerzy społeczno-ekonomiczni? Poprzeć poniższy program reform, który stanowi otwartą na modyfikację listę postulatów skierowanych do rządu Polskiej Rzeczypospolitej.

22 postulaty Polskiej Sieci na rzecz Godnej Pieniężnej Pomocy Społecznej.

Godna pieniężna pomoc społeczna powinna spełniać co najmniej cztery warunki. Jasno określone uprawnienie do niej, zabezpieczone autentyczną możliwością odwołania, powinni mieć wszyscy obywatele i stali mieszkańcy Polski. Gdy już spełniony jest ten warunek, ważne aby wsparcie dochodowe w postaci zasiłków było przyznane i wypłacane w odpowiedniej wysokości i przez odpowiedni okres. Po spełnieniu tych warunków pozostaje jeszcze jeden: wszystkie osoby uprawnione powinny skorzystać z odpowiedniego wsparcia. Jeżeli nie jest spełniony warunek pierwszy, to nawet bardzo ubodzy nie będą mieli prawa do pomocy pieniężnej. Jeżeli nie jest spełniony drugi warunek, osoby uprawnione mogą

otrzymać pomoc, ale będzie ona niewystarczająca, aby uchronić je przed ubóstwem. Nawet jeżeli wsparcie to jest prawnie dostępne i o odpowiedniej wysokości i okresie wypłacania, trzeba jeszcze z niego skorzystać, żeby odniosło skutek. Sama pomoc pieniężna - nawet odpowiedniej wysokości - w wielu przypadkach nie wystarcza, aby na trwale uwolnić się od ubóstwa. Stąd czwarty warunek - osobom korzystającym z pieniężnej pomocy społecznej należy zaoferować wszechstronny zestaw skoordynowanych i dostępnych usług, które pozwolą im pokonać życiowe trudności i wzmocnią je na przyszłość.



1. Uprawnienie do pieniężnej pomocy społecznej zostało jasno i przekonująco sformułowane i zapewniono autentyczne możliwości odwołania się od decyzji odmawiających, uchylających czy wstrzymujących udzielanie pomocy.

- 1.1. Polski rząd powinien ratyfikować pełny artykuł Europejskiej Karty Społecznej mówiący o prawie do pomocy społecznej. Spowoduje to konieczność uwzględnienia tego artykułu w sprawozdaniach z realizacji Karty, a tym samym pomoże w niezależnej weryfikacji tego, czy polityka w zakresie wsparcia dochodowego ostatniej szansy jest w Polsce odpowiednia.
- 1.2. Polski rząd powinien ratyfikować podpisaną już Zrewidowaną Europejską Kartę Społeczną nie tylko z pełnym artykułem dotyczącym prawa do pomocy społecznej, ale także z nowymi artykułami: 30 ustanawiającym prawo do ochrony przed ubóstwem i wykluczeniem oraz 31 o prawie do mieszkania.
- 1.3. Decyzje odmowne, uchylające lub wstrzymujące udzielanie pomocy pieniężnej oraz odwołania od decyzji w tych sprawach powinny być monitorowane na poziomie centralnym i regionalnym, aby wyciągać z nich wnioski co do dostępności i jakości procedur administracyjnych w sprawach świadczeń realizowanych w gminach. Na podstawie tych wniosków powinny być podejmowane decyzje o zmianach, które miałyby poprawić sytuację.



2. Poziom i okres udzielania pieniężnej pomocy społecznej są odpowiednie.

- 2.1. Dotychczasowe oparcie kryterium dochodowego i standardu wysokości zasiłków z pomocy społecznej, czyli próg interwencji socjalnej, powinno zostać zachowane. Konieczne są jednak zmiany.

- 2.2. Proces tworzenia i aktualizowania progu powinien być bardziej przejrzysty dla obywateli. Postulujemy publikowanie corocznie wyników badań progu interwencji socjalnej, podobnie jak się to robi z minimum egzystencji i minimum socjalnym.
- 2.3. Proces tworzenia i aktualizowania progu powinien uwzględniać opinie obywateli. Należy zorganizować grupy fokusowe złożone z osób z różnych warstw społecznych w celu konsultacji zawartości koszyków progu interwencji socjalnej.
- 2.4. Próg interwencji socjalnej obliczony dla danego roku powinien być automatycznie przyjęty na rok następny jako kryterium dochodowe i standard wysokości wsparcia. Obecny system trzyletniej waloryzacji zawiódł i należy go zastąpić.
- 2.5. Nadzór nad całym procesem związanym z badaniem, aktualizowaniem i realizowaniem pieniężnej pomocy społecznej na podstawie progu interwencji socjalnej powinno mieć ciało niezależne od rządu złożone z przedstawicieli partnerów społeczno-gospodarczych. W jego kadencyjnym składzie powinny być osoby desygnowane przez federacje związkowe, organizacje pracodawców oraz federacje organizacji obywatelskich działających na rzecz osób ubogich. Wsparcie merytoryczne dla tego ciała powinno zapewniać Ministerstwo Pracy i Polityki Społecznej oraz Instytut Pracy i Spraw Socjalnych, który do tej pory niezależnie bada budżety odniesienia w Polsce.
- 2.6. Zasiłki obliczone według standardu progu interwencji socjalnej powinny być wypłacane w pełnej wysokości, a nie tak jak dotychczas - w większości przypadków w połowie. W jaki sposób rząd z samorządami mają się podzielić tym zadaniem? Ważne że dotychczasowy podział obowiązków był nieskuteczny, więc albo rząd znajdzie sposób na to, żeby samorzady dopłacały swoją część w pełni, albo niech sam przejmie ten obowiązek (jak zapowiedziano w założeniach do zmian w ustawie o pomocy społecznej).
- 2.7. Zasiłki okresowe powinny być przyznawane na okres nie krótszy niż 6 miesięcy. Obecnie nie ma w tym względzie żadnych standardów. Dla skuteczności wsparcia dochodowego ważna jest nie tylko jego wysokość, ale też pewność, że pomoc ta będzie udzielana odpowiednio długo. Proces wychodzenia z ubóstwa trwa, a więc przyznawanie pomocy pieniężnej na bardzo krótkie okresy ma skutki przeciwne do zamierzonych. Ponadto, pomoc jed-

norazową realizuje się za pomocą zasiłków celowych.

- 2.8. Należy przeciwdziałać pułapce ubóstwa, która polega na tym, że dochód z zasiłków przyznawanych na podstawie kryterium dochodowego (w tym ustalone w statych kwotach świadczenia rodzinne i dodatki mieszkaniowe) zmniejsza się szybciej i w większym zakresie niż zarobki uzyskiwane na rynku pracy. Zamiast więc zyskiwać rodziny tracą na podejmowaniu zatrudnienia. Wymaga to koordynacji między różnymi świadczeniami i kryteriami ich przyznawania, w szczególności dotyczy to zasiłków okresowych, świadczeń rodzinnych i dodatków mieszkaniowych.



Wszyscy uprawnieni korzystają z odpowiedniego wsparcia dochodowego.

- 3.1. Potrzebne są badania i oparty na nich systematyczny monitoring poziomu i przyczyn niekorzystania przez rodziny z przystępujących im praw do wsparcia dochodowego w sytuacji ubóstwa. Podstawowe przyczyny takiej sytuacji mogą być związane z niewiedzą, fałszywymi informacjami, stereotypami, trudnościami w gromadzeniu i wypełnianiu dokumentów itp. Z wstępnych szacunków wynika, że kilkadziesiąt procent uprawnionych rodzin z pieniężnej pomocy społecznej nie korzysta. Świadczy też o tym ponad 2,5 miliona obywateli w gospodarstwach domowych o wydatkach niższych niż minimum egzystencji.
- 3.2. Konieczne są działania upowszechniające wiedzę o kryteriach i warunkach otrzymania pieniężnej pomocy społecznej. Konieczna jest powszechnie dostępna, rzetelna, prosto i atrakcyjnie przedstawiona informacja w ośrodkach pomocy społecznej oraz w innych miejscach publicznych, w tym w Internecie i innych mediach. To jednak nie wystarcza, potrzebne są aktywne działania informacyjne prowadzone lokalnie, regionalnie i centralnie.
- 3.3. Szczególnie ważne jest zwalczanie negatywnych stereotypów dotyczących pieniężnej pomocy społecznej oraz osób i rodzin, które z niej korzystają. Naruszanie dobrego imienia, oczernianie i mowa nienawiści wobec najstarszych członków społeczeństwa oraz stworzonych dla nich możliwości wsparcia powinny spotykać się z szybką reakcją i potępieniem. Wymaga to stałego monitoringu mediów lokalnych i ogólnopolskich. Wymaga to również aktywnego oddziaływania na rzecz poprawy wizerunku pieniężnej pomocy społecznej oraz osób z niej korzystających.

- 3.4. Ułatwienie dostępu do wsparcia dochodowego ostatniej szansy jaką jest pieniężna pomoc społeczna wymaga uproszczenia procedur administracyjnych stosowanych w celu sprawdzenia uprawnień. Należy zrezygnować z obowiązkowego rodzinnego wywiadu środowiskowego, nie należy wprowadzać obowiązkowego kontraktu socjalnego. Są to zbędne procedury administracyjne w przypadku udzielania wsparcia dochodowego ostatniej szansy dla osób i rodzin doświadczających ubóstwa. Uzyskanie informacji o dochodach i gospodarstwie domowym powinno być jak najmniej uciążliwe i jak najbardziej uproszczone. Wiele informacji może być zebranych niezależnie od osoby starającej się o pomoc, gdyż mają je rozmaite urzędy w swoich bazach danych.
- 3.5. Lista warunków stawianych wobec osób, które starają się lub korzystają z pieniężnej pomocy społecznej powinna być skrócona, a ponadto każdy z warunków powinien być dostatecznie precyzyjny, aby nie można było go dowolnie interpretować. Stosowanie sankcji w przypadku niespełnienia warunków powinno być monitorowane i nadzorowane z poziomu regionu.
- 3.6. Aby pracownik socjalny odgrywał rolę autentycznego pomocnika przy staraniach o przyznanie bądź utrzymanie pieniężnej pomocy społecznej nie może jednocześnie być osobą odpowiedzialną za ich przyznanie. Należy więc rozdzielić co najmniej osobowo administracyjną procedurę przyznawania świadczeń oraz pracę socjalną (ten postulat jest też ważny w części dotyczącej usług).



Usługi udzielane osobom korzystającym z pieniężnej pomocy społecznej są dostępne i są dobrej jakości.

4.1. Główną usługą, która ma wspomagać osoby doświadczające ubóstwa w trwałym wychodzeniu z tej sytuacji powinna być praca socjalna. Po pierwsze, nie powinna być ona z zasady wmuszana osobom i rodzinom, ale oferowana jako dobrowolna możliwość. Po drugie, inny pracownik socjalny powinien być odpowiedzialny za postępowanie w sprawach świadczeń, a inny za pracę socjalną w sensie udzielania pomocy w wychodzeniu z ubóstwa poprzez rozwiązywanie problemów, które są jego przyczynami. O ile możliwe jest, że najlepsi pracownicy socjalni mogą łączyć te dwie role bez szkody dla swojej pracy, to u większości rola urzędnika administracyjnego decydującego o publicznych pieniądzach dominuje rolę profesjonalisty od pomocy niematerialnej.

- 4.2. Liczba rodzin przypadających na jednego pracownika socjalnego (w szczególności tego, który nie zajmuje się pracą administracyjną) powinna być systematycznie zmniejszana, tak aby każda z wspomaganymi rodzin mogła skorzystać z intensywnej pomocy, jakiej potrzebuje. Nawet maksymalna liczba dwudziestu rodzin na asystenta rodziny uznawana jest za zbyt dużą. Wymaga to systematycznego zwiększania liczby pracowników socjalnych i asystentów rodziny. Jest to inwestycja, która się opłaci zmniejszonymi wydatkami na świadczenia pieniężne w przyszłości.
- 4.3. Pracownicy socjalni i asystenci rodziny powinni być tak samo dobrze przygotowani do zawodu oraz powinni mieć dobre warunki pracy i płacy, a także mieć wsparcie w wykonywaniu zawodu w postaci odpowiedniej jakości superwizji. Należy uwzględnić w tym zakresie postulaty związków zawodowych zrzeszających pracowników socjalnych i asystentów rodziny.
- 4.4. Praca socjalna i asystentura rodzinie powinny być prowadzone według wciąż aktualizowanych kodeksów etycznych i metodologii, dla których zasadą horyzontalną jest podmiotowe traktowanie osób i rodzin korzystających z pomocy. Polega ono na koncentrowaniu się na ich siłach i zasobach, a nie na słabościach, brakach, deficytach czy dysfunkcjach. Polega ono na podejściu pozytywnym opartym na wierze w człowieka, rodzinę i małe społeczności oraz ich potencjał do pozytywnej zmiany. Polega ono wreszcie na tym, że wspomagający zdobywa zaufanie i współpracuje, a nie narzuca swoją wolę. Niezgodne z tą zasadą jest działanie w atmosferze nieufności i podejrzeń, opierające się na narzuconych z góry i wymuszonych nakazach zagrożonych sankcjami socjalnymi w postaci nieprzyznawania, zawieszania lub odbierania pieniężnej pomocy społecznej o charakterze wsparcia ostatniej szansy.
- 4.5. W przypadku osób zdolnych do pracy (w tym z niepełnosprawnościami) kluczowe są dwa rodzaje usług: rehabilitacyjne oraz reintegracyjne w obszarze społeczno-zawodowym (udzielane w Polsce m.in. w warsztatach terapii zajęciowej i w centrach integracji społecznej). Pomocnicze znaczenia mają zaś usługi umożliwiające zmianę, w szczególności: zdrowotne, edukacyjno-szkoleniowe, doradcze, transportowe, mieszkaniowe (wynajem dostępny finansowo), oddłużeniowe, opieka dla dzieci w wieku przedszkolnym i młodszych. Dostępność i jakość tych usług pozostawia wiele do życzenia, w szczególności w odniesieniu do osób oraz rodzin doświadczających ubóstwa i wykluczenia także korzystających z pieniężnej pomocy

społecznej. Zwiększanie dostępności i jakości usług podstawowych oraz umożliwiających w takich właśnie sytuacjach powinno być priorytetem.

Dokument ten zostanie jeszcze poddany konsultacjom oraz zaprezentowany szerszemu grono odbiorców wraz z kontekstem europejskim podczas planowanej na 26 września 2014 roku w Warszawie konferencji.

ZGROMADZENIE OGÓLNE POLSKIEGO KOMITETU EAPN

W dniu 24 czerwca 2014 roku odbyło się Zgromadzenie Ogólne Polskiego Komitetu EAPN, na którym oprócz sprawozdania z działalności oraz omówienia bieżących działań odbyły się wybory do Rady Wykonawczej Polskiego Komitetu EAPN na nową 4-letnią kadencję. Członkami Rady Wykonawczej zostali:

1. dr hab. Ryszard Szarfenberg (Instytut Polityki Społecznej UW, Stowarzyszenie Przyjaciół Międzynarodowego Ruchu ATD) - Przewodniczący
2. Małgorzata Lełonkiewicz (Federacja Polskich Banków Żywności) - Wiceprzewodnicząca
3. Ilona Organiak (Stowarzyszenie Wspierania Rodzin) - Wiceprzewodnicząca
4. Ks. Stanisław Słowik (Caritas Diecezji Kieleckiej) - Wiceprzewodniczący
5. Krzysztof Balon (Wspólnota Robocza Związków Organizacji Socjalnych) - Wiceprzewodniczący
6. dr hab. Andrzej Zybata (Stowarzyszenie Przyjaciół Międzynarodowego Ruchu ATD) - Członek
7. Joan Munch (Armia Zbawienia w RP) - Członek
8. Teresa Sierawska (Stowarzyszenie MONAR) - Członek
9. Cezary Miżejewski (Ogólnopolski Związek Rewizyjny Spółdzielni Socjalnych) - Członek
10. Kamila Płowiec (Wspólnota Robocza Związków Organizacji Socjalnych) - Sekretarz



EUROPEJSKIE SPOTKANIA OSÓB DOŚWIADCZAJĄCYCH UBÓSTWA

Przygotowania do tegorocznych Europejskich Spotkań Osób Doświadczających Ubóstwa i Wykluczenia Społecznego, które odbędą się we wrześniu 2014 roku w Brukseli, z ramienia Polskiego Komitetu EAPN koordynuje Kamiliańska Misja Pomocy Społecznej. Spotkania odbywały się co 2-3 tygodnie w stowarzyszeniu i ostatecznie została wybrana 6-osoba męska grupa, składająca się głównie z osób bezdomnych, która zaprezentuje polskie doświadczenia z zakresu wykorzystywania środków Unii Europejskiej na walkę z ubóstwem i wykluczeniem społecznym.

NOWE ORGANIZACJE CZŁONKOWSKIE POLSKIEGO KOMITETU EAPN

Polski Komitet EAPN przyjął w ostatnim czasie 3 nowe organizacje członkowskie:

- 1) Armię Zbawienia w RP
- 2) Stowarzyszenie Animacji Lokalnej ARKONA
- 3) Instytut na rzecz Ekorozwoju

Zapraszamy kolejne organizacje do współpracy.

POMOC ŻYWNOŚCIOWA DLA NAJUBOŻSZYCH

16.04.2014 rząd przyjął projekt Programu Operacyjnego Pomoc Żywnościowa 2014-2020 przygotowany przez Ministerstwo Pracy i Polityki Społecznej. Szacuje się, że z programu skorzysta ok. 2,5 mln osób rocznie. W tym roku pomoc będzie realizowana przez Federację Banków Żywności, Caritas Polska, Polski Komitet Pomocy Społecznej i Polski Czerwony Krzyż.

Wsparcie będzie kierowane do osób najuboższych przez dostarczanie im produktów spożywczych lub zapewnienie posiłku. W tym i przyszłym roku pomocą w pierwszej kolejności będą objęci ci, których dochody nie przekraczają 813 zł - w przypadku osoby samotnej i 684 zł na członka rodziny. Z pomocy będą mogły jednak skorzystać także osoby, które nie spełniają tych warunków.

Wybrane w tym roku w drodze konkursu organizacje ogólnopolskie dysponują odpowiednią infrastrukturą do przechowywania i dystrybucji żywności, a także prowadzą działania na rzecz włączenia społecznego. Będą one współpracowały z lokalnymi organizacjami charytatywnymi m.in. w zakresie dystrybucji żywności.



Program będzie finansowany ze środków unijnych i budżetu państwa w proporcji: 85 i 15 proc. Planowane środki na realizację programu w latach 2014-2020 w Polsce wynoszą 473 359 260 euro (1,9 mld zł), wkład krajowy to 83 533 987 euro (334 mln zł).

Przyjęty przez rząd program zostanie teraz przedstawiony Komisji Europejskiej do zatwierdzenia. Za realizację programu odpowiedzialne są Ministerstwo Pracy i Polityki Społecznej, Ministerstwo Finansów oraz Agencja Rynku Rolnego.



USTAWA PODWYŻSZAJĄCA ŚWIADCZENIA PIELEGNACYJNE PODPISANA PRZEZ PREZYDENTA

Prezydent Bronisław Komorowski podpisał ustawę podwyższającą świadczenia pielęgnacyjne dla rodziców dzieci niepełnosprawnych.

Świadczenie pielęgnacyjne przysługuje rodzicom, którzy rezygnują z pracy, by zajmować się niepełnosprawnym dzieckiem. Od maja 2014 świadczenie podniesione zostanie do 1000 zł netto, od stycznia 2015 roku do 1200 zł netto, a od stycznia 2016 roku do 1300 zł netto.

Ustawa z 24 kwietnia 2014 r.o zmianie ustawy o świadczeniach rodzinnych została opublikowana w Dzienniku Ustaw z 30 kwietnia 2014 r., poz. 559.

WSPARCIE DLA OPIEKUNÓW OD MAJA

Prezydent Bronisław Komorowski podpisał ustawę przywracającą wsparcie opiekunom dorosłych osób niepełnosprawnych.

Ustawa o ustaleniu i wypłacie zasiłków dla opiekunów jest realizacją grudniowego wyroku Trybunału Konstytucyjnego. Przywraca ona wsparcie finansowe dla wszystkich osób, które je utraciły, w takiej wysokości, w jakiej pobierały je wcześniej - czyli 520 zł netto miesięcznie.

Opiekunowie otrzymają również wyrównanie wraz z odsetkami za miesiące, w których nie pobierały świadczeń. Będzie to w sumie ok. 5,5 tys. zł.

O możliwości otrzymania zaległych pieniędzy gminy poinformują wszystkich opiekunów najpóźniej w ciągu 14 dni od momentu wejścia ustawy w życie. Łączne skutki finansowe ustawy w 2014 roku szacuje się na ok. 1 mld 372 mln zł. To koszt zwrotu świadczeń oraz ich dalszej wypłaty w tym roku.

REFORMA URZĘDÓW PRACY WESZŁA W ŻYCIE

Refundacja składek za pracowników, lepiej dopasowana do potrzeb pomoc dla bezrobotnych, bony, granty i niskooprocentowane pożyczki - to tylko część z ważnych zmian, jakie weszły w życie 27.05.2014 dzięki reformie urzędów pracy.

Bezrobotni i poszukujący pracy zarejestrowani w urzędzie pracy będą od początku prowadzeni przez tego samego doradcę klienta. Podobnie będzie w przypadku pracodawców. Upraszczamy strukturę urzędów, bo dotychczasowy podział na pośredników, doradców zawodowych, doradców EURES czy liderów klubów pracy wprowadzał tylko niepotrzebny zamęt wśród osób szukających pracy - tłumaczy minister Kosiniak-Kamysz.

Od teraz podstawą będzie profilowanie pomocy dla osób bezrobotnych. Każda osoba zgłaszająca się do urzędu zostanie przydzielona do jednego z trzech profili. W pierwszym znajdą się bezrobotni aktywni, którzy nie potrzebują specjalistycznej pomocy, a jedynie przedstawienia ofert pracy. Do drugiego profilu należeć będą bezrobotni wymagający wsparcia, którzy będą korzystać ze wszystkich usług i instrumentów rynku pracy, jakie oferują urzędy pracy. W trzecim profilu znajdą się bezrobotni oddaleni od rynku pracy, zarówno tacy, którzy z różnych powodów zagrożeni są wykluczeniem społecznym, jak i ci, którzy z własnego wyboru nie są zainteresowani podjęciem pracy lub uchylają się od pracy legalnej.

Pojawią się nowe instrumenty wsparcia dla osób szukających pracy. To m.in. grant na telepracę i świadczenie aktywizacyjne dla pracodawców zatrudniających rodziców powracających do pracy, pożyczka na start biznesu (do 70 tys. zł) lub utworzenie stanowiska pracy (nawet 20 tys. zł), szkolenia w ramach trójstronnych umów zawieranych pomiędzy starostą, pracodawcą i instytucją szkoleniową.

Częścią zmian jest pakiet dla młodych osób szukających pracy. Zmieniamy definicję osoby młodej, która obejmie wszystkich do 30. roku życia.

To nie jedyna zmiana dla młodych. Skróci się okres - z 6 do 4 miesięcy - w którym urzędy muszą przedstawić im ofertę pracy, stażu lub podniesienia kwalifikacji. Polska wprowadza gwarancję dla młodych, rekomendowaną przez Komisję Europejską, jako pierwsza w Europie. Dla młodych przewidziano także specjalne bony: m.in. szkoleniowy, zatrudnieniowy, na zasiedlenie oraz stażowy.



Pracodawcy zatrudniający skierowanych przez urząd bezrobotnych w wieku do 30 lat zostaną zwolnieni z obowiązku opłacania składek na Fundusz Pracy oraz Fundusz Gwarantowanych Świadczeń Pracowniczych. Będą również mieli możliwość refundacji składki na ubezpieczenia społeczne i dofinansowania wynagrodzenia za zatrudnionego bezrobotnego.

Ci, którzy zatrudnią bezrobotnego 50+, mogą liczyć na dofinansowanie jego wynagrodzenia w wysokości 840 zł miesięcznie przez rok lub nawet 2 lata, jeśli pracownik ukończył 60 lat.

Z myślą o starszych pracownikach powstanie Krajowy Fundusz Szkoleniowy. Dzięki niemu pracownicy 45+ będą mogli podnosić swoje kwalifikacje, zdobywać niezbędne certyfikaty i uczestniczyć w szkoleniach. Pracodawcy poniosą tylko 20% kosztów szkolenia. Mikroprzedsiębiorcy będą z tego obowiązku w ogóle zwolnieni.

Urzędy pracy otworzą się na współpracę z ośrodkami pomocy społecznej, lokalnymi organizacjami pozarządowymi i prywatnym agencjami pracy, którym będą mogły zlecać część zadań związanych z pomocą osobom bezrobotnym. Wszystko po to, aby skuteczniej i szybciej pomagać osobom bezrobotnym.

Zmieniają się także zasady wynagradzania pracowników urzędów pracy. Premiowani będą ci, którzy mogą pochwalić się najlepszymi wynikami w doprowadzaniu osób bezrobotnych do zatrudnienia.

W odniesieniu do wchodzących zmian EAPN Polska przygotował ekspertyzę „Nie zrzucamy całej winy na nieefektywne urzędy pracy i fikcyjnych bezrobotnych. Uwagi o niepożądanych konsekwencjach nowelizacji ustawy o promocji zatrudnienia i instytucjach rynku pracy.”, która dostępna jest na stronie eapn.org.pl

PŁACA MINIMALNA

Wzrost płacy minimalnej w przyszłym roku do 1750 zł z obecnych 1680 zł - proponuje rząd. Co to oznacza dla pracowników?

1. Czym jest płaca minimalna?

To ustalone najniższe wynagrodzenie, jakie pracodawca musi wypłacić pracownikowi zatrudnionemu na umowę o pracę. Wynagrodzenie poniżej płacy minimalnej jest naruszeniem praw pracowniczych.

Wyjątek stanowi wynagrodzenie osób rozpoczynających pracę - w pierwszym roku nie może być ono niższe niż 80 proc. płacy minimalnej. W 2015 będzie to 1400 zł brutto.

2. Na co wpływa wysokość płacy minimalnej?

Z płacą minimalną powiązane są również inne świadczenia. Każdemu pracującemu między godz. 22.00 a 7.00 należy się dopłata do pensji w wysokości 20 proc. stawki godzinowej wynikającej z płacy minimalnej. Również wynagrodzenie za czas przestoju w firmie nie może być niższe od płacy minimalnej. Z płacą minimalną powiązana jest także odprawa w przypadku zwolnień grupowych. Nie może ona przekroczyć 15-krotności minimalnego wynagrodzenia.

3. Kto ustala wysokość płacy minimalnej?

Ministerstwo Pracy i Polityki Społecznej składa Radzie Ministrów propozycję płacy minimalnej. Rada ustosunkowuje się do niej. Jeśli propozycja zostaje przyjęta, konsultuje ją Komisja Trójstronna, w której zasiadają przedstawiciele rządu, związków zawodowych i organizacji pracodawców. Komisja do 15 lipca przedstawia Radzie Ministrów swoją propozycję. Jeśli tego nie zrobi to rząd do 15 września sam ustala wysokość minimalnego wynagrodzenia. Nie może ono być jednak niższe od pierwszej propozycji przyjętej przez Radę Ministrów.

4. Ile wyniesie płaca minimalna w 2015 r.?

Ministerstwo Pracy i Polityki Społecznej zaproponowało, aby było to 1750 zł. Płaca minimalna w 2015 roku, wynikająca z zapisów ustawowych, wyniosłaby 1731 zł. Rząd na posiedzeniu 10 czerwca przyjął propozycję ministerstwa. Jeśli związkowcy i pracodawcy nie dojdą do porozumienia rząd sam ustali wysokość minimalnego wynagrodzenia. Wyniesie ono jednak co najmniej przyjęte już 1750 zł.

5. Od czego zależy wysokość płacy minimalnej?

Wstępna propozycja wysokości płacy minimalnej ustalana jest w oparciu o prognozowaną na kolejny rok wysokość wzrostu cen (inflacja) oraz - jeśli płaca minimalna jest niższa od potowy wysokości średniej krajowej - również o dwie trzecie realnego wzrostu gospodarczego.



Wzrost płacy minimalnej może być wyższy od przyjętego w ustawie minimum. Zależy to jednak od stanu całej gospodarki. Podnosząc płacę minimalną zbyt mocno - na co wskazują ekonomiści - można bardziej zaszkodzić pracownikom niż im pomóc. Zbyt duża podwyżka może bowiem zmusić firmy do redukcji zatrudnienia, a co za tym idzie - doprowadzić do wzrostu bezrobocia.

6. Co oznacza wzrost płacy minimalnej?

Każda podwyżka płacy minimalnej realnie przekłada się na poprawę sytuacji najstabilniej zarabiających pracowników. W ślad za minimalną rosną płace w całej gospodarce. Od 2007 roku płaca minimalna wzrosła o 79 proc. - z 936 zł w 2007 r. do 1680 zł w 2014 r. Dzięki temu najstabilniej zarabiający zyskali dodatkowo blisko 9 tys. zł rocznie.

7. Czy wszystkie państwa Unii Europejskiej mają ustaloną płacę minimalną?

21 krajów Unii Europejskiej reguluje wynagrodzenie minimalne. Wysokość płacy minimalnej ustalana jest z partnerami społecznymi lub ustawowo. W porównaniu z bogatymi krajami Europy Zachodniej - Luksemburgiem, Francją czy Wielką Brytanią - płaca minimalna w Polsce jest wciąż za niska. Jednak w naszym regionie jest ona już najwyższa. Polska gwarantuje większe bezpieczeństwo najstabilniej zarabiającym niż zamożniejsze od nas Czechy czy Estonia. Jeśli uwzględnimy koszty życia okazuje się, że wyprzedzamy także Chorwację i Portugalię.

8. Jak kształtuje się relacja płacy minimalnej do przeciętnego wynagrodzenia?

W Polsce płaca minimalna wynosi w tym roku 46 proc. średniej krajowej. Jeszcze w 2007 r. było to 35 proc. średniego wynagrodzenia. Z danych europejskiego urzędu statystycznego Eurostat wynika, że w UE płacę minimalną na poziomie 50 proc. średniej krajowej ma jedynie Grecja i Słowenia. W Czechach i Estonii to niewiele ponad 30 proc.



KRAJOWY FUNDUSZ SZKOLENIOWY

40 mln zł trafi w tym roku do nowopowstałego Krajowego Funduszu Szkoleniowego. Przeznaczone będą na podnoszenie kwalifikacji pracowników. W kolejnych latach Fundusz będzie otrzymywał 200 mln zł rocznie.

Jednym z nowych instrumentów, jakie wprowadza nowelizacja ustawy o promocji zatrudnienia i instytucjach rynku pracy, jest Krajowy Fundusz Szkoleniowy. Ułatwi on pracodawcom przekwalifikowanie lub podniesienie kwalifikacji pracowników oraz dostosowanie ich umiejętności do zmieniających się wymagań. Priorytetem Funduszu na lata 2014-2015 jest wsparcie edukacji ustawicznej osób w wieku 45+.

- To oczywiście umowna cezura - powiedział sekretarz stanu Jacek Męcina podczas posiedzenia Naczelnej Rady Zatrudnienia, które odbyło się 21 maja 2014 r. w Ministerstwie Pracy i Polityki Społecznej. - Przyjeliśmy, że pracownikom w tym wieku grozi niższa mobilność zawo-

dowa. Warto więc zadbać o podnoszenie ich kwalifikacji. W tym roku Fundusz zostanie zasilony kwotą 40 mln zł, w latach kolejnych będzie to 200 mln zł rocznie. Środki będą pochodziły z Funduszu Pracy.

Zarówno udział w edukacji osób pracujących w wieku 55-64 lata, jak i niskie wykształcenie poszukujących pracy pokazują, że na tym polu jest jeszcze wiele do zrobienia. - Krajowy Fundusz Szkoleniowy jest inwestowaniem w stabilizację zawodową i pozycję na rynku pracy tych osób - dodał wiceminister Męcina.

Pracodawca będzie mógł przeznaczyć rocznie na szkolenie pracownika kwotę wynoszącą 300 proc. przeciętnego wynagrodzenia. Może liczyć na dofinansowanie w wysokości 80 proc. poniesionych kosztów, a w przypadku mikrofirm nawet do 100 proc. Środki finansowe zostaną podzielone pomiędzy województwami w zależności od liczby miejsc pracy.



Dołącz do nas!!!

Jeśli bliska jest ci tematyka walki z ubóstwem i wykluczeniem społecznym.
Jeśli chcesz się zaangażować we wspólne działania na rzecz przeciwdziałania ubóstwu.
Dołącz do nas!!!



Sekretariat Polskiego Komitetu EAPN:
Wspólnota Robocza Związków
Organizacji Socjalnych
ul. Nowy Świat 49, 00-042 Warszawa
tel./fax.: (22) 826 52 46
e-mail: eapn@wrzos.org.pl
www.eapn.org.pl



Projekt „EAPN Polska – wspólnie budujemy Europę Socjalną”
jest współfinansowany przez Szwajcarię w ramach szwajcarskiego
programu współpracy z nowymi krajami członkowskimi Unii Europejskiej

